

## **TOXOPLASMOSE EM ANIMAIS: UMA ABORDAGEM SOBRE OS SINAIS CLÍNICOS**

Rafael Nunes Carvalho<sup>1</sup>, Ariane Pereira Martins<sup>1</sup>, Eric Mateus Nascimento de Paula<sup>2</sup>

<sup>1</sup> Discente do Curso de Medicina Veterinária – UNIFIMES (e-mail: rafaInc452@gmail.com)

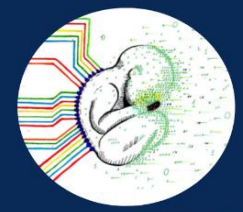
<sup>2</sup> Docente do Curso de Medicina Veterinária – UNIFIMES

Modalidade do trabalho: ( ) Extensão (X) Pesquisa

A toxoplasmose é uma importante zoonose e de grande interesse para saúde pública. É causada pelo protozoário *Toxoplasma gondii*, classificada como uma das coccidiose dos felídeos. Ainda é tida como uma das parasitoses mais frequentes em animais homeotérmicos (1). Esse trabalho tem como objetivo elucidar, por meio de uma pesquisa bibliográfica, os variados sinais clínicos dessa doença. A metodologia empregada foi a pesquisa através dos bancos de dados do Google Acadêmico e PubMed. A infecção da toxoplasmose é de grande ocorrência tanto nos hospedeiros intermediários, quanto nos hospedeiros definitivos, porém manifestações clínicas não são frequentes. Os sinais clínicos podem ocorrer a partir da infecção inicial, aguda ou primária, também podem se manifestar a partir de uma infecção encistada, e pela toxoplasmose crônica ou secundária. A gravidade dos sinais clínicos depende do número de microrganismos ingeridos, estado imunológico do animal, e se existe alguma infecção secundária. Sinais clínicos são mais comuns em gatos do que em cães, e esses sinais são semelhantes entre as duas espécies (1). Os sintomas na maioria das vezes são bem inespecíficos, como anorexia, depressão, febre intermitente. A partir da disseminação extra-intestinal, alguns órgãos (pulmões, o cérebro, os olhos, o fígado e a musculatura esquelética) podem ser afetados. Nos gatos, quando há o aparecimento de sinais clínicos, os órgãos mais afetados são os olhos e pulmões. Em média 75% dos animais com uveíte são soropositivos para toxoplasma. Em cães, as manifestações clínicas são caracterizadas por anorexia, diarreia, febre, pneumonia e sinais nervosos, em alguns casos pode ocorrer a infecção associada com a cinomose, ocasionando em uma piora do prognóstico devido a um comprometimento da eficácia terapêutica aos agentes etiológicos. Manifestações neurológicas podem ser convulsões, paresia, paralisia, hiperexcitabilidade, depressão e tremor. Existem relatos de abortamento em cadelas e neonatos enfermos, decorrente da transmissão transplacentária (2). Devido ao convívio interespecífico entre humanos e animais, e por ser uma zoonose de grande relevância, o conhecimento dos diferentes sinais clínicos nas diferentes fases da Toxoplasmose é de suma importância para o bom estado dos tutores e seus animais.

**Palavras-chave:** Protozoário. *Toxoplasma Gondii*. Zoonose.

Referências:



1. NEGRI, D. D.; CIRILO, M. B.; SALVARANI, R. S.; NEVES, M. F.; Toxoplasmose em cães e gatos. **Revista Científica Eletrônica de Medicina Veterinária**. Ano VI. Nº 11. 2008.

2. LEAL, A. S. D. P.; COELHO, D. C.; Toxoplasmose em cães: uma breve revisão. **Revista Científica Eletrônica Coccidia**. V 2. P. 2-39. 2014