

FIBROMIALGIA E SUAS CONSEQUÊNCIAS NO COTIDIANO DO PACIENTE

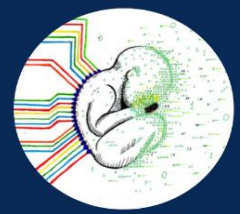
Láisa Renata Souza Ascenso¹, Amanda Cintra Pires¹, Paula Santos¹, Samara Benites Moreira¹, Mariana Carla Mendes⁵

¹ Discentes do curso de Medicina - Centro Universitário de Mineiros (UNIFIMES) - Campus Trindade (e-mail: laisa.ascenso@academico.unifimes.edu.br)

² Docente do curso de Medicina - Centro Universitário de Mineiros (UNIFIMES) - Campus Trindade (e-mail: mariana.mendes@unifimes.edu.br)

Modalidade do trabalho: () Extensão (X) Pesquisa

A fibromialgia é definida como uma síndrome de dor crônica, não inflamatória, de origem desconhecida. Pode apresentar sintomas no sistema musculoesquelético, entre outros aparelhos. Muitos pacientes com essa doença apresentam, também, o diagnóstico de depressão (1). Tem-se como objetivo abordar a fibromialgia e suas consequências no cotidiano do paciente. Trata-se de uma revisão de literatura, de caráter narrativa, em que realizou-se uma busca em setembro de 2020, nas bases de dados *Scientific Electronic Library Online* (SciELO), *Literatura Latino-Americana em Ciências da Saúde* (LILACS) e *Medical Literature Analysis and Retrieval System Online* (MedLine): utilizando os descritores: síndrome fibromiálgica, manifestações clínicas e complicações. Os critérios de elegibilidade foram: artigos em português, no período de 2016 a 2020. Foram excluídas revisões, teses e dissertações, artigos de opinião, série de casos e relatos de caso. Após a realização da pesquisa nas bases de dados, foram encontrados 28 trabalhos de acordo com os critérios de inclusão e exclusão: SciELO (n=21), LILACS (n=1) e Medline (n=6). Durante a leitura dos títulos e resumos dos trabalhos elegidos, foram excluídos 24 trabalhos por não se encaixarem no objetivo proposto. Em síntese, foram escolhidos 4 trabalhos, após a leitura do texto na íntegra. As consequências da fibromialgia no cotidiano dos portadores dessa doença se apresentam de diversas formas, desde dor e problemas no aparelho locomotor até distúrbios mentais como depressão, ansiedade, alteração do humor, do comportamento e irritabilidade (2). As manifestações clínicas mais comuns da fibromialgia são dores musculares difusas e crônicas com características variáveis como, por exemplo, queimação, pontada e peso, as quais podem se agravar devido ao frio, umidade, mudanças climáticas, questões emocionais ou esforço físico (3). Além disso, pode apresentar também quadros de fadiga, cansaço, sensação de exaustão pela manhã e dificuldade para realizar tarefas, distúrbios do sono, depressão, ansiedade, parestesias que não respeitam a distribuição dermatômica, inchaços (principalmente nas mãos, antebraços e trapézios, sem relação com processos inflamatórios), cefaleia, tontura, dor torácica atípica, palpitação, dor abdominal, constipação, diarreia, dispneia, tensão pré-menstrual, urgência miccional, dificuldade de concentração e falta de memória (4). Dessa forma, é evidente que essa doença apresenta consequências que influenciam diretamente na qualidade de vida do indivíduo, comprometendo sua capacidade funcional para executar tarefas diárias e básicas do cotidiano. Ademais, pode ocorrer quadro depressivo nos fibromiálgicos, devido à suscetibilidade aos distúrbios psicológicos que quando associados corroboram para a piora dos sintomas. Conclui-se que a fibromialgia é uma doença de importante relevância, uma vez que pode



acometer o paciente de diversas formas, com sintomatologia crônica. Assim traz consequências significativas para a qualidade de vida do paciente acometido com essa doença, como dores musculares, exaustão, fadiga, dispneia e questões psicológicas.

Palavras-chave: Síndrome Fibromiálgica. Manifestações Clínicas. Complicações.

Referências:

1-PROVENZA, JR et al. Fibromialgia. **Revista Brasileira de Reumatologia**, 2004. Disponível em: <https://www.scielo.br/scielo.php?pid=s0482-50042004000600008&script=sci_arttext&lng=pt>. Acesso em: 25 Set 2020.

2-LORENA, Suélem Barros de et al. Avaliação de dor e qualidade de vida de pacientes com fibromialgia. **Rev. dor**, São Paulo, v. 17, n. 1, p. 8-11, Mar. 2016 . Disponível em: http://www.scielo.br/scielo.php?script=sci_arttext&pid=S1806-00132016000100008&lng=en&nrm=iso. Acesso em: 26 Set 2020.

3-COUTO, Letícia Assis et al. Avaliação do agenciamento de autocuidados e sua associação com sintomas e qualidade de vida em indivíduos com fibromialgia. **Fisioter. Pesqui.**, São Paulo , v. 27, n. 2, p. 140-146, June 2020 . Disponível em: http://www.scielo.br/scielo.php?script=sci_arttext&pid=S1809-29502020000200140&lng=en&nrm=iso. Acesso em: 26 Set 2020.

4-SOUZA Bruna de; LAURENTI, Carolina. Uma Interpretação Molar da Dor Crônica na Fibromialgia. **Psicol. cienc. prof.**, Brasília, v. 37, n. 2, p. 363-377, June 2017 . Disponível em: http://www.scielo.br/scielo.php?script=sci_arttext&pid=S1414-98932017000200363&lng=en&nrm=iso. Acesso em: 26 Set 2020.