

**CONHECIMENTOS ESPECÍFICOS**

Assinale a alternativa **CORRETA**.

1) Atualmente, qual o formato bibliográfico que padroniza a representação descritiva automatizada dos acervos bibliográficos, considerado um padrão internacional?

- A ( ) MARC/CALCO.
- B ( ) Bibliodata.
- C ( ) Micro-Isis.
- D ( ) MARC 21.
- E ( ) AACR2.

2) Define-se como Sistema de Bibliotecas:

- A ( ) Reunião de bibliotecas com direção centralizada.
- B ( ) Reunião de bibliotecas cooperantes.
- C ( ) Conjunto de bibliotecas que obedecem a um plano comum, com o mesmo objetivo.
- D ( ) Grupo de bibliotecas situadas na mesma cidade.
- E ( ) Reunião de bibliotecas cujo acervo tenha área de conhecimento.

3) No Formato Bibliográfico MARC 21 o Leader é um:

- A ( ) Diretório.
- B ( ) campo variável.
- C ( ) campo fixo.
- D ( ) código de subcampo.
- E ( ) subdivisor de campo.

4) O programa de catalogação onde há a participação de várias bibliotecas, sob a coordenação de uma central que, dentre suas atribuições reproduz catálogos e/ou fichas catalográficas distribuindo a uma coletividade. Pode-se afirmar que é:

- A ( ) catalogação cooperativa.
- B ( ) catalogação localizada.
- C ( ) catalogação centralizada.
- D ( ) catalogação na fonte.
- E ( ) Catalogação de referência

5) De acordo com AACR2 qual é a principal fonte de informação para descrição de monografias.

- A ( ) Página de rosto.
- B ( ) Dorso.
- C ( ) Orelha.

- D ( ) Índice.
- E ( ) Capa.

6) As bases de dados de referências compreendem as seguintes categorias:

- A ( ) bases de dados de fontes, bases de dados de texto integral e base de dados numéricos.
- B ( ) bases de dados bibliográficos, base de dados catalográficos e base de dados de fontes.
- C ( ) bases de dados bibliográficos, base de dados catalográficos e bases de dados referenciais.
- D ( ) bases de dados bibliográficos, base de dados numéricos e bases de dados multimídias.
- E ( ) bases de dados bibliográficos, base de dados referenciais e base de dados de fontes.

7) As publicações denominadas não comerciais que costumam demandar uma pesquisa maior para sua localização é a literatura:

- A ( ) Sigilosa.
- B ( ) Esgotada.
- C ( ) Confidencial.
- D ( ) Escassa.
- E ( ) Cinzenta.

8) As bibliotecas, independentemente de sua categoria, pertencem a uma organização maior. É fundamental que a sua missão esteja de acordo com a:

- A ( ) Da Biblioteca Nacional.
- B ( ) De Bibliotecas Públicas.
- C ( ) Da Instituição a que pertence.
- D ( ) Do órgão de pessoal da instituição.
- E ( ) Da American Library Association.

9) Qual o órgão que regulamenta o Código de Ética do Bibliotecário:

- A ( ) Associação de Bibliotecários do Estado de Goiás.
- B ( ) Governo Federal.
- C ( ) Conselho Federal de Biblioteconomia.
- D ( ) Conselho Regional de Biblioteconomia.
- E ( ) Congresso Nacional.

10) São competências do administrador de uma biblioteca com diversos bibliotecários em seu quadro de pessoal:

- A ( ) Gerenciar a catalogação e classificação.
- B ( ) Realizar busca bibliográfica e promover atividades de lazer.
- C ( ) Normalizar publicações e distribuir tarefas.
- D ( ) Realizar contatos externos e obter fundos para projetos.
- E ( ) Estabelecer normas e parcerias para atendimento ao usuário.

11) As diferentes áreas que formam a descrição de um material bibliográfico, de acordo com AACR2:

- A ( ) Apresentam uma ordem comum a todos os tipos de materiais bibliográficos, exceto os materiais do capítulo 12 “publicações seriadas”, dadas duas peculiaridades.
- B ( ) Devem seguir uma ordem específica, de acordo com o tipo de material a ser descrito.
- C ( ) São comuns a todos os tipos de materiais bibliográficos, mas sua ordem, no caso de materiais cartográficos, é diferente.
- D ( ) Devem ser separadas por ponto, espaço, travessão e espaço.
- E ( ) São comuns a todos os tipos de materiais, exceto para a descrição de “filmes cinematográficos e gravações de vídeos”.

12) De acordo com a AACR2, se uma pessoa for conhecida por mais de um nome:

- A ( ) Ignora-se a questão e descreve cada obra pelo nome do autor, tal como ele consta.
- B ( ) Opta-se pelo nome pelo qual a pessoa quer ser conhecida.
- C ( ) Escolhe-se aquele pelo qual ela for claramente mais conhecida.
- D ( ) deve-se, em todo caso, fazer pesquisa de nome certo.
- E ( ) se os nomes mudaram no longo do tempo, deve-se optar pelo nome pelo qual a pessoa foi inicialmente mais conhecida.

13) Na formação e desenvolvimento de coleções de uma biblioteca universitária deve-se levar em consideração:

- A ( ) O material bibliográfico disponível no mercado editorial local.
- B ( ) Os interesses da instituição mantenedora, que libera os recursos financeiros.
- C ( ) Todo o material bibliográfico, independente de seu assunto, disponível no mercado livreiro.
- D ( ) As necessidades de seus usuários.
- E ( ) A política de aquisição e avaliação.

14) Os números de forma, na Classificação Decimal de Dewey, são adotados para:

- A ( ) Agrupar em uma mesma subdivisão o material bibliográfico que apresenta certas características especiais na maneira em que o assunto é tratado.
- B ( ) Formular classes relativas às características especiais dos suportes do materiais bibliográficos.
- C ( ) Distribuir o material bibliográficos em diferentes classes, de acordo com o tratamento do assunto.
- D ( ) Agrupar, em uma mesma subordinação, formas de expressão similares, como, por exemplo, dicionários, enciclopédias e coleções e, de outro, periódicos e compêndios.
- E ( ) Propiciar maior desenvolvimento às classes que tratam de assuntos teóricos e filosóficos, agrupando- os segundo suas formas de apresentação.

15) A ABNT/NBR 6023:2002, apresenta os elementos essenciais e complementares. Dentre os elementos essenciais encontram-se:

- A ( ) Descrição física e edição.

- B ( ) Autor e série.
- C ( ) Dimensão e notas especiais.
- D ( ) Paginação e local.
- E ( ) Título e subtítulo.

16) De acordo com a ABNT/NBR6023:2002, qual é a referência correta do artigo de periódico?

- A( ) PORTAL, Leda Lísia Franciosi. **Educação à distância**: uma opção estratégico-metodológico em busca de espaços de distância ou de relacionamento para a aprendizagem. Educação, Porto Alegre, v.24, n.44, p.93-115, ago. 2001.
- B( ) PORTAL, L L F. Educação à distância: uma opção estratégico-metodológico em busca de espaços de distância ou de relacionamento para a aprendizagem. Educação, Porto Alegre, v.24, n.44, p.93-115, ago. 2001.
- C( ) PORTAL, Leda Lísia Franciosi. Educação à distância: uma opção estratégico-metodológico em busca de espaços de distância ou de relacionamento para a aprendizagem. **Educação**, Porto Alegre, v.24, n.44, p.93-115, ago. 2001.
- D( ) PORTAL, Leda Lísia Franciosi. Educação à distância: uma opção estratégico-metodológico em busca de espaços de distância ou de relacionamento para a aprendizagem. **Educação**, Porto Alegre, 2001.
- E( ) PORTAL, Leda Lísia Franciosi. Educação à distância: **uma opção estratégico-metodológico em busca de espaços de distância ou de relacionamento para a aprendizagem. Educação**, Porto Alegre, v.24, n.44, p.93-115, ago. 2001.

17) International Standard Book Number é o número padrão internacional de livro, um sistema identificador único para livros e publicações não periódicas A Agência Brasileira, com a função de atribuir o número de identificação aos livros editados no país, é:

- A ( ) Biblioteca do Congresso Nacional.
- B ( ) Museu Nacional.
- C ( ) Biblioteca Mário de Andrade.
- D ( ) Fundação Biblioteca Nacional.
- E ( ) Instituto Nacional de Educação e Pesquisa .

18) Os estudos de usuários têm como finalidade principal:

- A ( ) Determinar o uso da coleção.
- B ( ) Levantar o perfil dos usuários da biblioteca.
- C ( ) Estimular hábitos a utilização dos recursos de informação da biblioteca.
- D ( ) Avaliar o serviço de referência.
- E ( ) Adequar coleções, produtos e serviços da biblioteca às necessidades e demandas dos usuários.

19) Das definições abaixo, qual se refere ao Estudo de Usuários.

- A ( ) São investigações que visam identificar todas as bases de dados existentes e informar aos usuários.

- B ( ) São investigações para se saber o que os usuários precisam em matéria de informação, ou então, para saber se as necessidades de informação por parte dos usuários de uma biblioteca ou de um centro de informação estão sendo satisfeitas de maneira adequada.
- C ( ) São investigações feitas para implantar um sistema de informação para os usuários.
- D ( ) São investigações capazes de mostrar ao usuário a estrutura organizacional da biblioteca.
- E ( ) São investigações para se saber o que os usuários pensam da biblioteca e de seus serviços.

20) No processo de referência GROGAN traça oito passos para a seqüência lógica das etapas decisórias que constituem o processo normal de referência. Escolha a seqüência CORRETA.

- A ( ) O problema, a necessidade de informação, a questão negociada, estratégia de busca, a questão inicial, o processo de busca, a resposta, e a solução.
- B ( ) O problema, a questão inicial, a estratégia de busca, o processo de busca, a questão negociada, a necessidade de informação, a resposta e a solução.
- C ( ) O problema, a questão inicial, a necessidade de informação, a questão negociada, a estratégia de busca, o processo de busca, a resposta e a solução.
- D ( ) O problema, a necessidade de informação, a questão inicial, a questão negociada, a estratégia de busca, o processo de busca, a resposta e a solução.
- E ( ) A necessidade de informação, o problema, a questão inicial, o processo de busca a questão negociada, a estratégia de busca, a resposta e a solução.

Texto referente às questões 21 e 22

Dante exagerou: Paolo e Francesca não poderiam sofrer tanto assim, pois mesmo no Inferno continuavam juntos. Ou quem sabe se não seria exatamente o castigo? Eternamente juntos!

21) Há, no texto, expressões características de termos com função de sujeito, portanto, predicativos do sujeito. São elas:

- A( ) Eternamente juntos, juntos.
- B( ) Imortal, juntos.
- C( ) Tanto assim, eternamente juntos.
- D( ) Mesmo, castigo.
- E( ) Imortal, castigo.

22) os sujeitos das orações do texto são respectivamente:

- A( ) Simples, composto, composto, elíptico.
- B( ) Simples, composto, elíptico, elíptico.
- C( ) Simples, simples, composto, simples.
- D( ) Simples, simples, elíptico, elíptico.
- E( ) Simples, composto, elíptico, simples.

23) Observe os termos destacados.

Alugam-se **vagas**.

Precisa-se **de faxineiros**.

**Paraibana expansiva** machucou-se.

Eles exercem respectivamente a função sintática de:

- A( ) Objeto direto, objeto indireto, objeto direto.
- B( ) Sujeito, sujeito, sujeito.
- C( ) Sujeito, objeto indireto, objeto direto.
- D( ) Sujeito, objeto indireto, sujeito.
- E( ) Sujeito, sujeito, objeto direto.

24) Assinale o item em que todas as formas verbais pedidas estejam certas.

**Haver:** Presente subjuntivo, 1ª pessoa do singular.

**Crer:** Presente indicativo, 3ª pessoa do plural.

**Passear:** Presente subjuntivo, 2ª pessoa do plural.

- A( ) Haja, crêem, passeéis.
- B( ) Haje, crêm, passeieis.
- C( ) Haje, crêem, passeais.
- D( ) Hajai, creim, passeiais.
- E( ) Haja, creiem, passeies.

25) Na frase:

**“Você ignora que quem os cose sou eu”**, temos a indicação da classe gramatical correta no item:

- A( ) Que – pronome relativo
- B( ) Quem – pronome relativo
- C( ) Os - pronome pessoal
- D( ) Você – pronome demonstrativo
- E( ) Os – pronome demonstrativo

26) Assinale a alternativa que indica os números das frases corretas.

- I – Visando apenas os seus próprios interesses, ele, involuntariamente, prejudicou toda uma família.
- II – Como era orgulhoso, preferiu declarar falida a firma a aceitar qualquer ajuda do sogro.
- III – Desde criança sempre aspirava a uma posição de destaque, embora fosse tão humilde.
- IV – Aspirando o perfume das centenas de flores que enfeitavam a sala, desmaiou.

- A( ) II, III, IV
- B( ) I, II, III
- C( ) I, III, IV
- D( ) I, III
- E( ) I, II

**Texto para as questões de 27 a 29.**

“Vivia longe dos homens, só se dava bem com animais. Os seus pés duros quebravam espinhos e não sentiam a quentura da terra. Montado, confundia-se com o cavalo, guardava-se a ele. E falava uma linguagem cantada, monossilábica e gutural, que o companheiro entendia. A pé, não se agüentava bem. Pendia para um lado, para o outro lado cambaio, torto e feio. Às vezes utiliza nas relações com as pessoas a mesma língua com que se dirigia aos brutos – exclamações, onomatopéias. Na verdade falava pouco. Admirava as palavras compridas e difíceis da gente da cidade, tentava reproduzir algumas, em vão, mas sabia que elas eram inúteis e talvez perigosas.”

(RAMOS, *Graciliano. Vidas secas*).

27) O texto, no seu conjunto, enfatiza:

- A( ) A pobreza física de Fabiano.
- B( ) A falta de escolaridade de Fabiano.
- C( ) A identificação de Fabiano com o mundo animal.
- D( ) A miséria moral de Fabiano.
- E( ) A brutalidade e grosseria de Fabiano.

28) No texto, a referência as pés:

- A( ) Destoa completamente da frase seguinte.
- B( ) Justifica-se como preparação para o fato de que Fabiano “ a pé, não agüentava bem”.
- C( ) Acentua a rudeza do personagem, a nível físico.
- D( ) Constitui um jogo de contrastes entre o mundo cultural e o mundo físico do personagem.
- E( ) Serve para demonstrar a capacidade de ação do personagem, através da metáfora “quebrar espinhos.”

29) A tentativa de reproduzir algumas palavras difíceis pode entender-se como:

- A( ) Respeito à cultura literária e à alfabetização.
- B( ) Busca da expressão de idéias.
- C( ) Dificuldade de expressão dos valores de seu mundo cultural.

- D( ) Consciência do valor da palavra como meio de comunicação.  
E( ) Atração por formas alheias a seu universo cultural.

### Texto referente a questão 30

“No meio da década de 20, quando o automóvel tinha feito sua aparição com força total, caminhar pelas grandes avenidas européias era sair para ser expulso da rua pelo tráfego. “ Foi como se o mundo tivesse subitamente enlouquecido”, dizem as pessoas quando fazem referência a essa época. O homem sentia-se diretamente ameaçado e vulnerável. “ Deixar nossa casa significava que, uma vez cruzada a porta, nós estávamos em perigo e podíamos ser mortos pelos carros que passavam.” Chocadas e desorientadas, as pessoas comparavam a rua de então com a de sua juventude. “ A rua nos pertencia: cantávamos nela, discutíamos nela, enquanto os cavalos e veículos passavam suavemente”. A rua era, portanto, pouco tempo antes, o espaço que acolhia os homens, que lhes permitia se moverem à vontade, em um ritmo que podia acolher tanto as discussões quanto a música; homens, animais e veículos coexistiam pacificamente em uma espécie de paraíso urbano. Acontece que esse idílio terminou as ruas passaram a pertencer ao tráfego, e o homem sobreviveu a esse tipo de mudança. Depois de esquivar-se e lutar contra o tráfego, acabou identificando-se por inteiro com as forças que o estavam pressionando. O homem da rua incorporou-se ao novo poder, tornando-se homem no carro.

A perspectiva desse novo homem no carro gerou uma nova concepção de rua, que passou a orientar os planejamentos urbanos daí por diante. “Numa rua verdadeiramente moderna” \_ diziam, então os especialistas \_ nada de pessoas, exceto as que operam as máquinas; nada de pedestres desprotegidos e desmotorizados para retardar o refluxo.”

30) Assinale a alternativa correspondente ao tema do qual se organiza o discurso apresentado:

- A( ) O paraíso urbano e a máquina  
B( ) O homem e o espaço urbano  
C( ) O tráfego no mundo moderno  
D( ) O homem antigo e o moderno  
E( ) A modernidade e o poder da máquina



31) A Internet, além de concentrar uma grande quantidade de informações em servidores destinados a esse fim, possui a função de meio de comunicação. Com relação às diversas maneiras de se comunicar através da Internet, é correto afirmar que:

A( ) O e-mail é a única forma de comunicação que permite a duas ou mais pessoas se comunicarem simultaneamente.

B( ) Para duas ou mais pessoas se comunicarem simultaneamente com o uso do *Chat* é obrigatório que nos computadores de todas elas tenha um programa FTP cliente instalado.

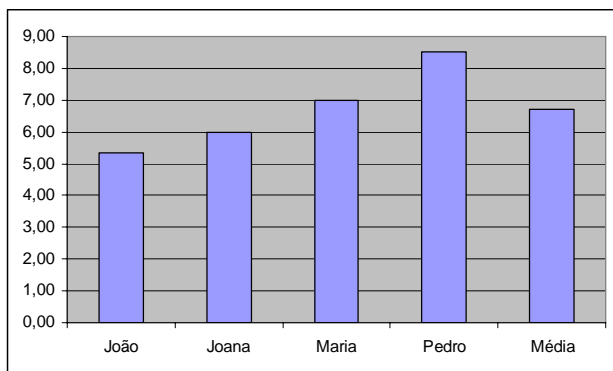
C( ) Atualmente existem programas que possibilitam o uso do computador para fazer ligações telefônicas com preço inferior ao cobrado pelas operadoras de telefonia. Um exemplo é o Skype utilizado em diversas empresas.

D( ) Ao inscrever-se em uma lista de discussão, o usuário passa a receber mensagens de diversas pessoas da lista sobre o tema central. Ao enviar uma mensagem destinada às pessoas da referida lista, esse mesmo usuário só necessita enviar um único e-mail para a lista, que se encarregará de fazer a distribuição aos seus participantes.

E( ) Ao contrário da lista de discussão, os usuários cadastrados em um fórum devem enviar e-mail com suas mensagens a todos os participantes do referido fórum e, da mesma forma, ao responder, devem encaminhá-las a todos os participantes envolvidos.

Analise a planilha e o gráfico a seguir e responda as questões 32 e 33.

	A	B	C	D	E
1	Nome	Prova1	Prova2	Prova3	Média
2	João	8,0	3,0	5,0	5,3
3	Joana	7,0	7,0	4,0	6,0
4	Maria	10,0	9,0	2,0	7,0
5	Pedro	8,5	8,0	9,0	8,5
6	Média	8,4	6,8	5,0	6,7



32) Considerando a solução apresentada é correto afirmar que:

A( ) a média de João foi calculada utilizando a fórmula “=MEDIA(B2:D2)/3”

B( ) o resultado da célula E6 pode ser obtido tanto pela fórmula “=MEDIA(E2:E5)” quanto pela fórmula “MEDIA(B6:D6)”.

C( ) O gráfico apresentado foi produzido a partir da seleção de toda a planilha.

D( ) O gráfico apresentado foi produzido a partir da seleção da coluna A e da linha 6.

E( ) O gráfico apresentado foi produzido a partir da seleção das colunas A e E.

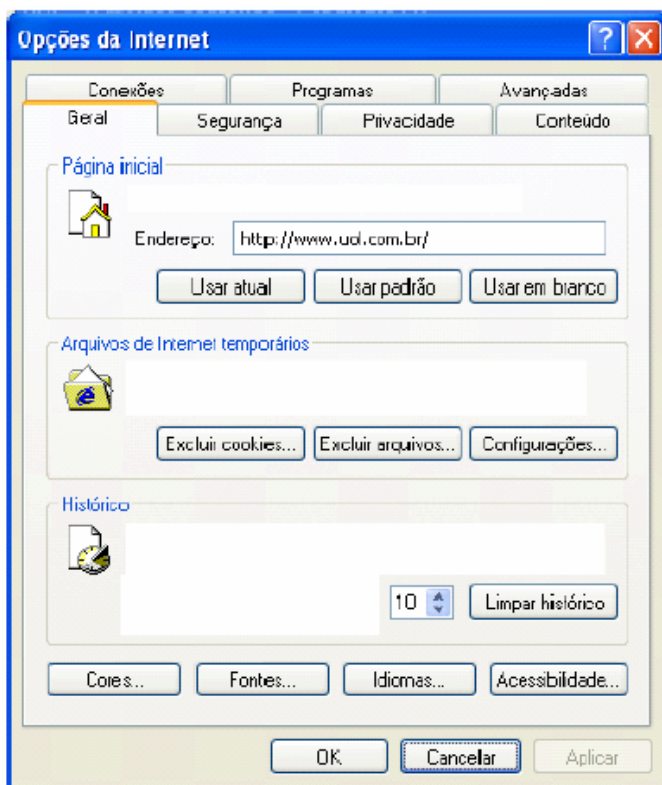
33) Considerando que a coluna A estivesse selecionada, é correto afirmar que:

- A( ) Para modificar o estilo da fonte de todos os nomes para itálico, bastaria pressionar as teclas “CTRL+I”
- B( ) Se algum dado na planilha for modificado o gráfico será atualizado automaticamente desde que a parte modificada seja selecionada.
- C( ) Para selecionar todas as colunas e linhas basta clicar duas vezes no botão direito do mouse.
- D( ) Mantendo a tecla SHIFT pressionada, clicando nas células A1 e D6 é possível selecionar somente as células A1 e D6
- E( ) A forma mais fácil de selecionar uma coluna é pressionar a tecla TC

34) As memórias internas de um computador são de dois tipos básicos:

- A( ) A memória ROM, representada basicamente pelos CDs, e a memória RAM, que é composta pelos discos rígidos.
- B( ) A memória RAM, baseada em chips semicondutores, que é volátil e compõem a memória principal do microcomputador, e a memória ROM, que não é volátil e que normalmente armazena o BIOS (Basic Input-Output System).
- C( ) As memórias estáticas ou RAM e as memórias dinâmicas ou discos rígidos.
- D( ) O BIOS ( *Basic Input-Output System*), e os discos magnéticos.
- E( ) Os disquetes portáteis e os discos fixos.

35) Considere um computador com as *Opções da Internet* mostradas a seguir e assinale a opção correta.



- A( ) Ao se abrir o Internet Explorer nesse computador, a página inicial estará em branco.
- B( ) O número 10 ao lado do botão **Limpar histórico** corresponde ao número máximo de arquivos no histórico.

C ( ) Para controlar o tipo de conteúdo da Internet que pode ser exibido no computador, deve-se clicar na guia **Privacidade**.

D ( ) Ao clicar no botão Limpar histórico, todos os endereços já visitados serão excluídos

E ( ) A guia **Segurança** permite que você especifique configurações diferentes para a forma como o Internet Explorer lida com o *upload* de programas e arquivos, dependendo da zona de origem deles.

36) Sobre editores de textos NÃO é correto afirmar que:

A ( ) Apresentam facilidades na elaboração de diversos tipos de documentos proporcionando gravar modelos para serem usados posteriormente.

B ( ) É possível alterar a cor e o tamanho dos caracteres e também pode-se incluir figuras no texto.

C ( ) Os documentos podem possuir tipos de letras (fontes) diferentes.

D ( ) Se um documento for criado no Microsoft Word e salvo com a extensão .doc é impossível abri-lo em outro editor de texto.

E ( ) Alguns editores de texto possuem modelos para a elaboração de cartas, faxes e currículos.

37) Em relação ao MS Excel é correto afirmar que:

A ( ) Não pode haver relação entre o valor de uma célula e os valores de outras células

B ( ) As linhas podem ser ordenadas segundo os valores das células de uma coluna escolhida

C ( ) Todas as colunas de uma mesma planilha devem ter a mesma largura

D ( ) Os comandos Dividir e Congelar Painéis têm a mesma função

E ( ) Uma ou mais colunas ocultadas são transferidas para um arquivo auxiliar devendo este ser acessado para a sua reexibição.

38) Considerando que você está editando um texto no MS Word versão português, assinale a opção que indica o resultado correto para o comando mencionado.

A ( ) Ctrl+T faz a transferência do texto para um arquivo a ser especificado

B ( ) Alt+A exibe o menu de Ajuda

C ( ) Alt+E abre o menu de Exibir.

D ( ) Ctrl+Z desfaz a última digitação

E ( ) Ctrl+I abre a janela Imprimir

39) Assinale a afirmativa correta:

A ( ) Os ícones são representações gráficas de objetos da interface do Windows (por exemplo uma pasta, um programa, um documento, etc.

B ( ) A única função do *mouse* é mover o cursor pela tela

C ( ) A função da tecla “Backspace” ou “←” é *inserir espaços entre as palavras*.

D ( ) Para selecionar uma palavra em um texto, basta clicar uma vez no botão esquerdo do *mouse*

E ( ) Para acionar um programa basta clicar uma única vez com o botão esquerdo do *mouse* sobre o ícone referente ao programa.

40) Sobre as teclas de movimentação em um editor de texto, assinale a alternativa correta:

A ( ) As teclas “CTRL + ↑” movem o cursor exatamente para a primeira página

B ( ) As teclas “ALT + →” movem o cursor para a palavra seguinte

C ( ) A tecla “←” volta o cursor exatamente um caracter. (uma letra, um número, ou um espaço).

D ( ) As teclas “CTRL+ ALT+ End” movem o cursor para o fim do texto.

E ( ) As teclas “CTRL + home” movem o cursor para o início do parágrafo.

41) Se dividir um número por 0,0125 equivale a multiplicá-lo por:

- ( A ) 1/125    ( B ) 1/8    ( C ) 8    ( D ) 12,5    ( E ) 80

42) Durante uma viagem choveu cinco vezes. A chuva caía pela manhã ou à tarde, nunca o dia todo. Houve seis manhãs e três tardes sem chuva. Quantos dias durou a viagem?

- ( A ) 6    ( B ) 7    ( C ) 8    ( D ) 9    ( E ) 10

43) A distância entre a origem e o ponto K ( 4 ;3 ) é igual a:

- ( A ) 5    ( B ) 4    ( C ) 3    ( D ) 2    ( E ) 1

44) Em uma cidade 80% dos leitores lêem o Jornal A. 30% Lêem os jornais A e B e 50% dos Leitores lêem o jornal B. Sendo assim, quantos leitores lêem apenas o jornal A

- ( A ) 10 %    ( B ) 20%    ( C ) 40%    ( D ) 50%    ( E ) 30%

45) O limite da função:  $\lim_{x \rightarrow 2} 2x - 1$  vale:

- ( A ) 0    ( B ) 1    ( C ) 2    ( D ) 3    ( E ) 4

46) Qual o valor da aresta de um cubo cujo volume vale  $27m^3$ .

- ( A ) 1    ( B ) 2    ( C ) 3    ( D ) 4    ( E ) 5

47) Dada a função:  $f(x) = x^2 + 4$ , o valor de  $f( 2 )$  é igual a:

- ( A ) 2    ( B ) 4    ( C ) 6    ( D ) 0    ( E ) 8

48) A derivada da função:  $f(x) = 3x^2 + 2x$  é igual a:

- ( A )  $6x + 2$     ( B )  $6x$     ( C )  $4x + 4$     ( D )  $5x + 6$     ( E )  $2x^2 - 5$

49) A solução da expressão:  $(\sqrt{3}) \cdot (\sqrt{27})$  é igual a:

- ( A ) 3    ( B ) 6    ( C ) 9    ( D ) 12    ( E ) 15

50) Se  $f(x) = 3x^2 - 6x$  é uma função do segundo grau, então ela admite um número k de raízes. Então podemos afirmar que k é igual a:

- ( A ) 1    ( B ) 2    ( C ) 3    ( D ) 4    ( E )